

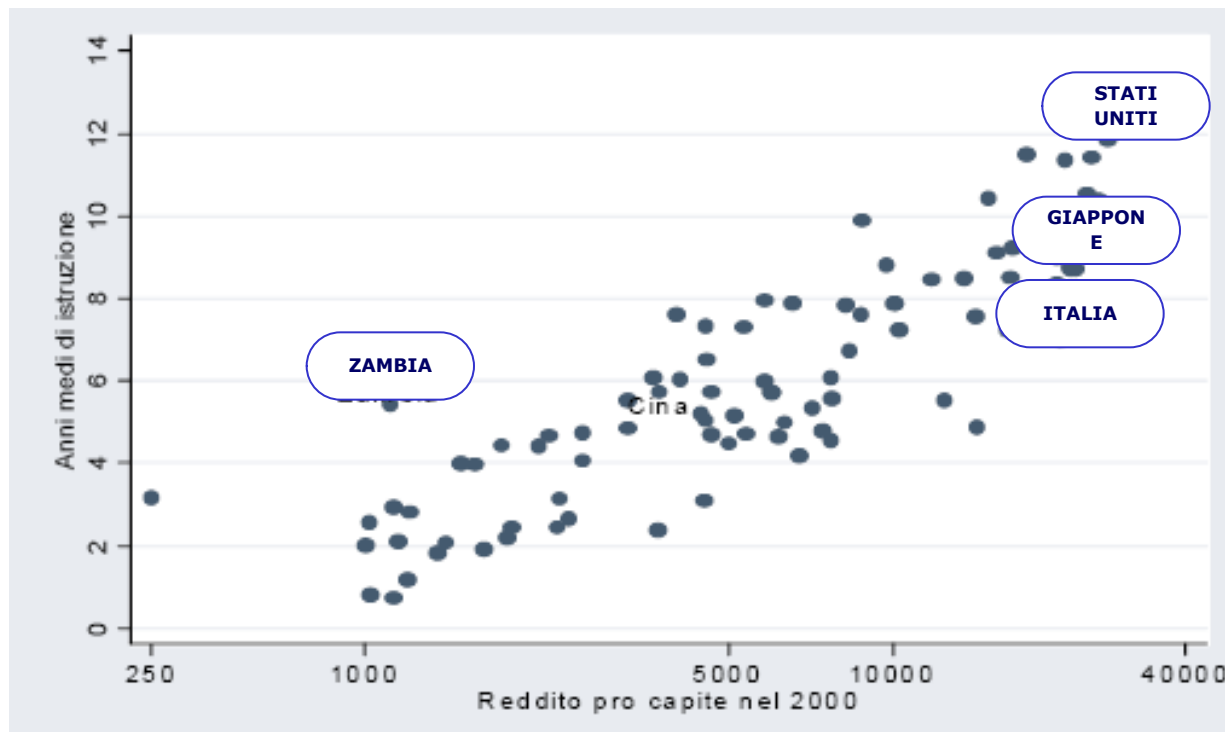
Il Capitale Umano

“L’acquisizione di queste capacità mantenendo chi le acquisisce durante la sua educazione, studio o apprendistato, comporta sempre una spesa reale che è un capitale fisso e investito, per così dire, nella sua persona. Queste capacità, come sono parte del suo patrimonio, così lo sono di quello della società cui appartiene. La maggiore abilità di un lavoratore può essere considerata alla stessa stregua di una macchina o strumento del mestiere che facilita o abbrevia il lavoro e che, sebbene costi un certo ammontare, lo ripaga con profitto.”

Adam Smith, 1776

Crescita e capitale umano

I paesi con 12 anni di istruzione medi pro capite hanno un reddito 8 VOLTE superiore a quelli con 6 anni di istruzione



Sommario

- Chi investe in capitale umano? Perché?
- Come misurare l'investimento in capitale umano? Quanto rende?
- Effetti del dualismo nel mercato del lavoro sull'accumulazione di capitale umano.
- Il contratto a tutele progressive e la formazione.

Istruzione formale: Teoria di Becker

Guardando ai profili di reddito-competenze, gli individui decidono se investire o meno basandosi sulla stima del valore attuale netto (VAN) dell'istruzione. Costi: spese dirette e redditi mancati. Benefici: salario più alto (e più alto tasso di occupazione)

Ipotesi base:

1. Maggiore istruzione → maggiore produttività
2. Maggiore produttività → salari più alti
3. Le scelte individuali si basano su calcoli di convenienza economica

Earnings
and costs

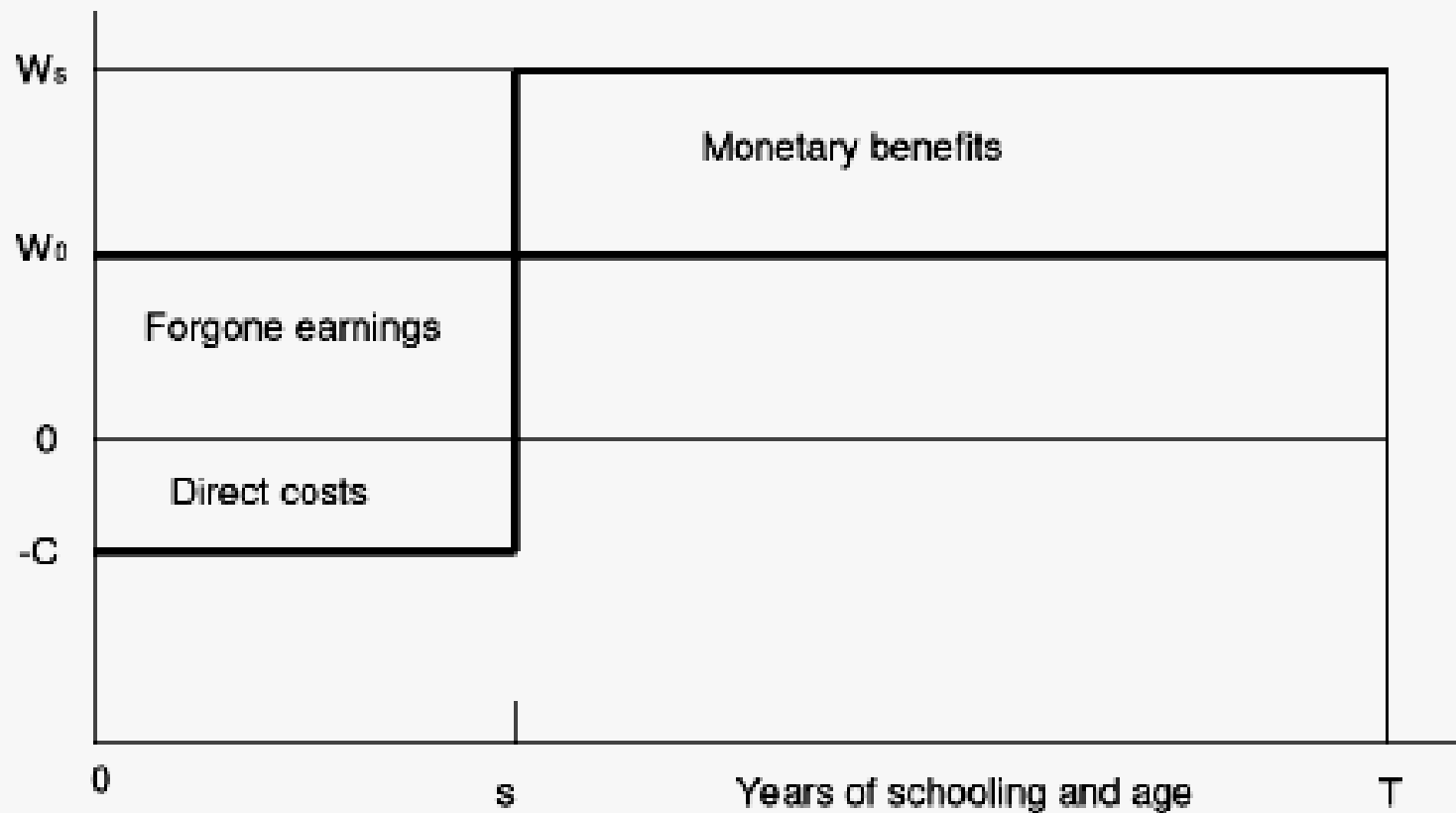


FIGURE 8.1. Benefits and costs from education

Boeri and vanOurs, The Economics of Imperfect Labor Markets

Formazione (generica) on-the-job

Aumenta la produttività ma con rendimenti decrescenti.

I costi di formazione aumentano più che
proporzionalmente

Il lavoratore è pagato in base alla produttività, e sceglie il
livello ottimale di training che massimizza i ricavi

Se lascia l'impresa la utilizza in altra azienda.

Becker: la pagano i lavoratori; le aziende pagano solo la
formazione specifica, che non si trasferisce da
un'azienda all'altra assieme al lavoratore

Sommario

- Chi investe in capitale umano? Perché?
- Come misurare l'investimento in capitale umano? Quanto rende?
- Effetti del dualismo nel mercato del lavoro sull'accumulazione di capitale umano
- Il contratto a tutele progressive e la formazione sul posto di lavoro

Problemi di misura

- L'organizzazione dell'istruzione formale è specifica per ogni paese. Tassi di iscrizione ne risentono.
- Spese per educazione come % del PIL
- Formazione: difficile da misurare
 - Tasso di partecipazione
 - Volume annuale

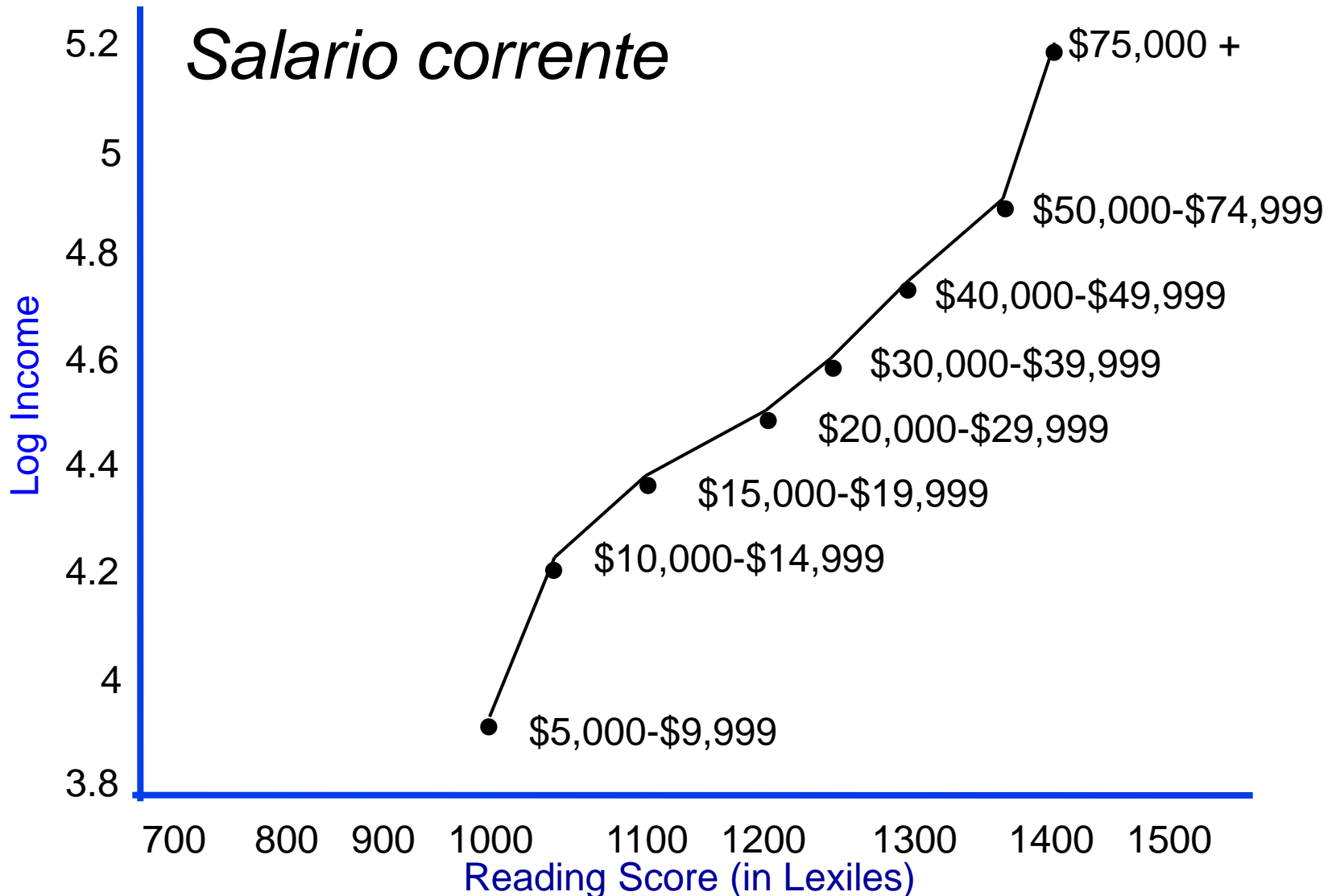
TABLE 8.1 Educational expenditures and attainments

Country	Educational expenditure (% GDP)	Years of formal education		Educational attainment		PISA math score
		Men	Women	ISCED 3	ISCED 5	
Australia	5.2	12.8	12.5	30	37	514
Austria	5.4	12.3	11.7	54	19	496
Belgium	6.6	11.4	11.4	34	33	515
Canada	6.0	13.2	13.3	26	49	527
Czech Republic	4.5	12.6	12.4	76	16	493
Denmark	7.1	13.5	13.3	42	33	503
Finland	5.9	10.9	11.4	44	38	—
France	6.0	11.7	11.4	31	30	497
Germany	4.8	13.7	13.2	52	26	513
Greece	4.1	11.0	10.7	33	24	466
Hungary	4.8	11.8	11.6	59	19	490
Iceland	7.9	9.7	11.4	30	33	507
Ireland	5.6	12.9	13.1	23	36	487
Italy	4.8	10.2	10.0	40	14	483
Japan	4.9	12.6	12.1	56	44	529
Korea	7.6	12.5	11.4	41	39	—
Luxembourg	—	13.6	13.0	45	35	489
Mexico	5.8	9.1	8.6	19	16	419
Netherlands	5.6	11.4	11.1	37	33	526
New Zealand	6.6	12.6	12.6	28	40	519
Norway	7.3	13.9	13.9	41	37	498
Poland	5.7	11.6	11.9	63	21	495
Portugal	5.2	8.3	8.7	15	14	487
Slovak Republic	4.0	12.5	12.4	75	16	497
Spain	5.1	10.6	10.6	22	31	483
Sweden	6.3	12.4	12.8	46	33	494
Switzerland	5.7	13.5	12.5	50	35	534
Turkey	3.8	9.9	9.2	18	13	445
United Kingdom	5.7	12.7	12.4	52	37	492
United States	7.2	13.2	13.4	47	41	487

Sources: OECD online statistics, 2011; OECD (2012a).

In rapporto a qualità dell'istruzione

Salario corrente

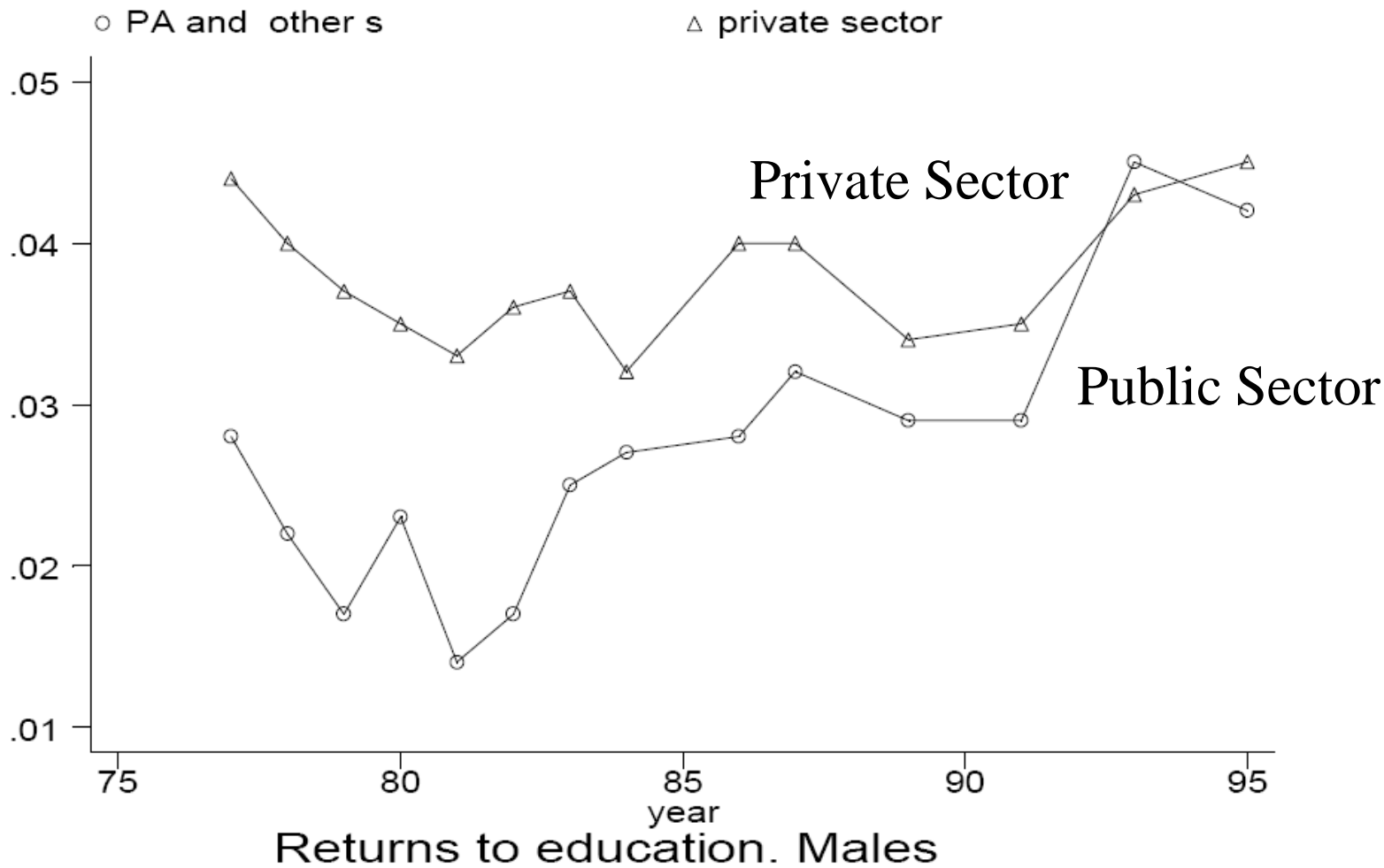


Data: U.S. National Adult Literacy Study (1992)

Attenzione!

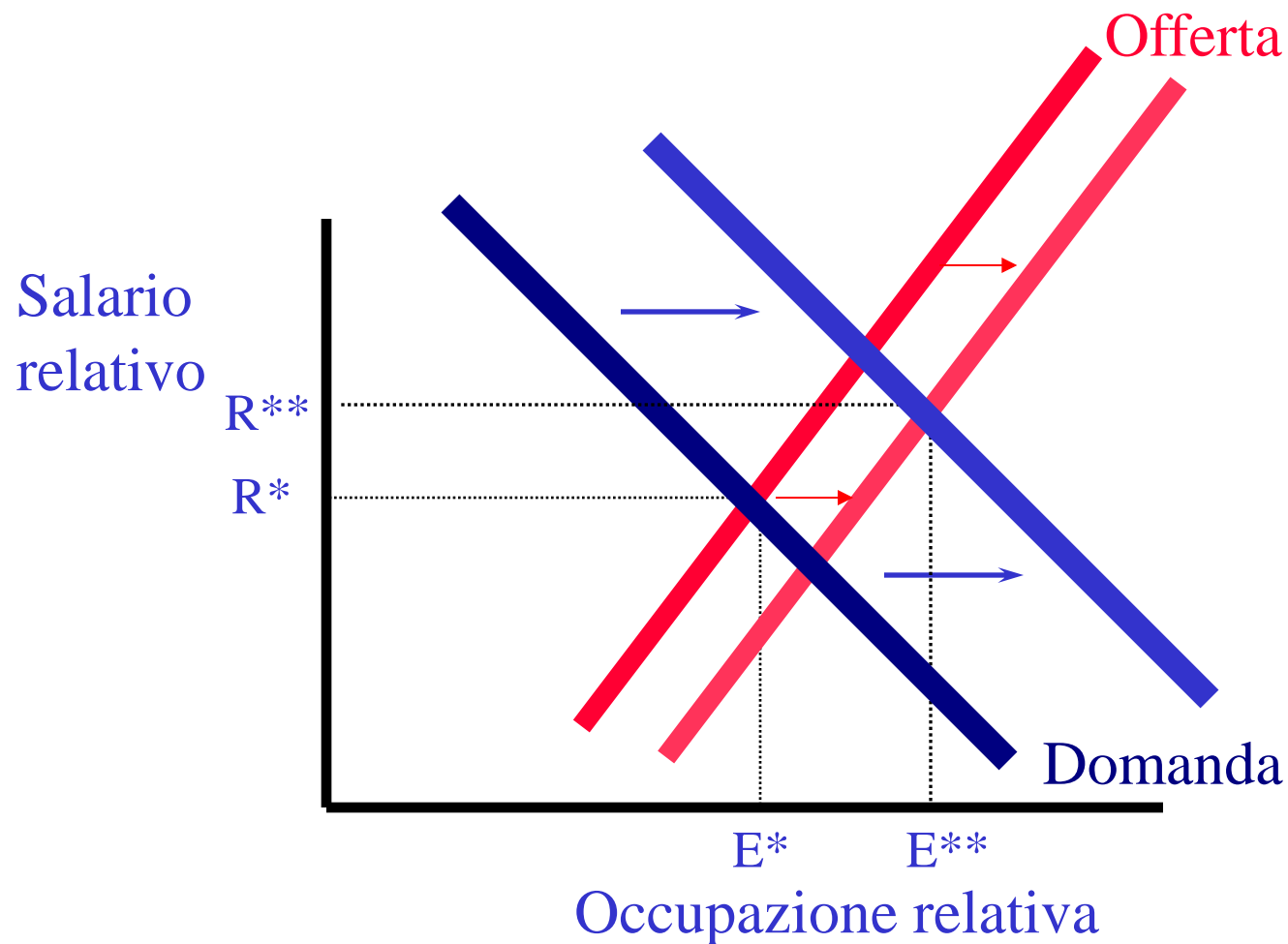
- Forte correlazione tra reddito e istruzione **non** implica causalità
- Individui più abili ottengono un più alto livello di istruzione, dunque parte della correlazione può essere dovuta all'abilità, non all'istruzione *per se*
- Non sono rendimenti *netti* (costi di trasporto, etc.)
- Non tutti lavorano. Problema di selezione

Altrove rendimenti crescono nel tempo (da noi meno; rendimento un anno di istruzione Italia)



Fonte: Giorgio Brunello, Simona Comi e Claudio Lucifora (2000).

Aumentano quando domanda di lavoratori più istruiti cresce più velocemente dell'offerta



Altri rendimenti (privati) dell'istruzione

1. Incremento **produttività** individuale sul mercato
2. Incremento **remunerazione** non salariale. Evidenza di differenze in fringe benefits e condizioni lavorative.
3. **Sviluppo** cognitivo - infanzia
Evidenza – ampia letteratura mostra che i livelli di educazione infantile e le abilità cognitive sono significativamente correlate all'istruzione della madre e del padre.

Altri rendimenti (privati) dell'istruzione

4. Migliore **salute** - infanzia

Evidenza – ampia letteratura mostra che la salute infantile è significativamente correlata ai livelli d'istruzione dei genitori.

5. **Fertilità**

Evidenza che la maternità tra gli adolescenti è inferiore maggiore è il livello di istruzione

6. **Propria salute**

Ampia letteratura mostra che uno stato di salute migliore è significativamente correlato al livello di istruzione. Causalità inversa?

Altri rendimenti (privati) dell'istruzione

7. Scelta dei **consumatori**. Maggiore istruzione comporta ricerca più efficiente.
8. **Ricerca** nel mercato del lavoro e **mobilità**
Costi della ricerca di un impiego più bassi e maggiore mobilità territoriale al crescere del livello di istruzione.
9. Raggiungimento della dimensione desiderata del **nucleo familiare**: indizi che efficacia contraccettiva è legata alla maggior istruzione

Altri rendimenti (sociali) dell'istruzione

10. **Altruismo**

Maggiori livelli di istruzione associati a un aumento delle donazioni in denaro e tempo.

11. **Impegno civile**

Maggiore istruzione correlata significativamente alla partecipazione al voto.

12. **Innovazione tecnologica**

Più alti livelli di istruzione sono associati positivamente a ricerca, sviluppo e diffusione della tecnologia.

Altri rendimenti (sociali) dell'istruzione

13. **Riduzione del crimine**

Maggiore istruzione è significativamente correlata a inferiori tassi di criminalità. Lochner e Moretti (2004): dati su incarcerazioni e arresti.

Rendimenti sociali molto alti: un aumento di un punto percentuale nel tasso di completamento della scuola superiore degli uomini dai 20 ai 60 anni comporterebbe fino a 1,4 miliardi di dollari in minori costi di crimini subiti da parte delle vittime e della società.

Lista non esaustiva. Vi sono altri rendimenti dell'istruzione. Ricerca in corso.

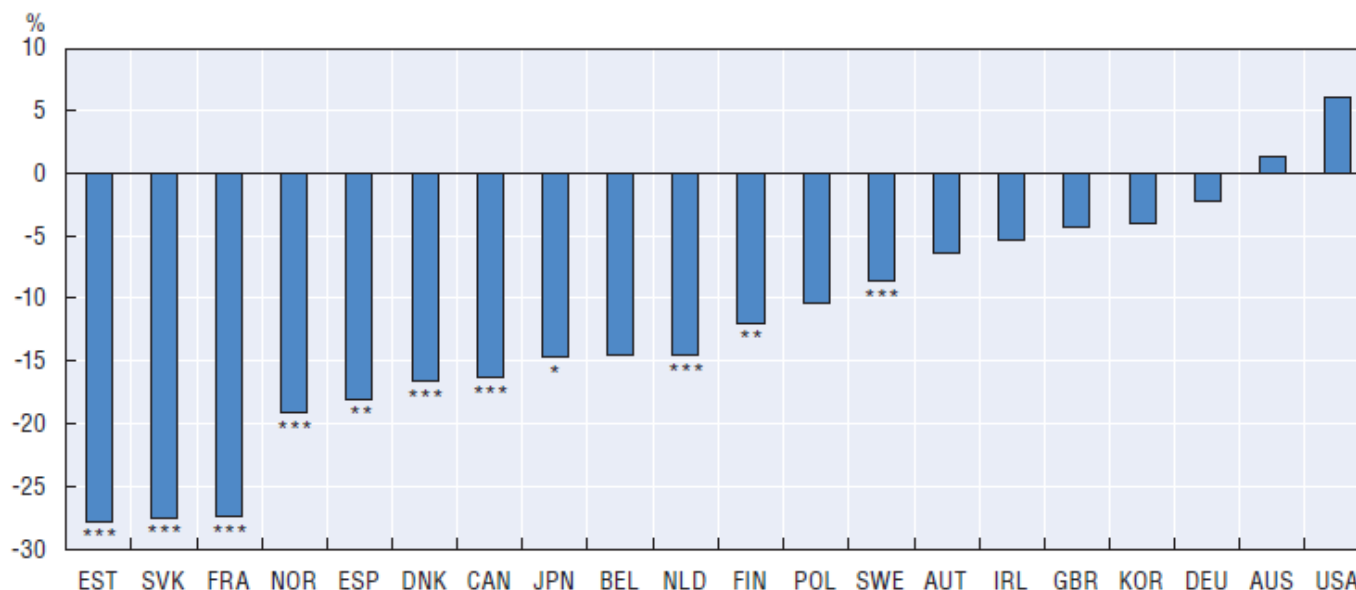
Sommario

- Chi investe in capitale umano? Perché?
- Come misurare l'investimento in capitale umano? Quanto rende?
- Effetti del dualismo nel mercato del lavoro sull'accumulazione di capitale umano
- Il contratto unico e la riforma della contrattazione

Meno formazione per i “duali”

Figure 4.14. **Temporary workers and employer-sponsored training**

Estimated percentage effect of temporary contract status on the probability of receiving employer-sponsored training, 2012

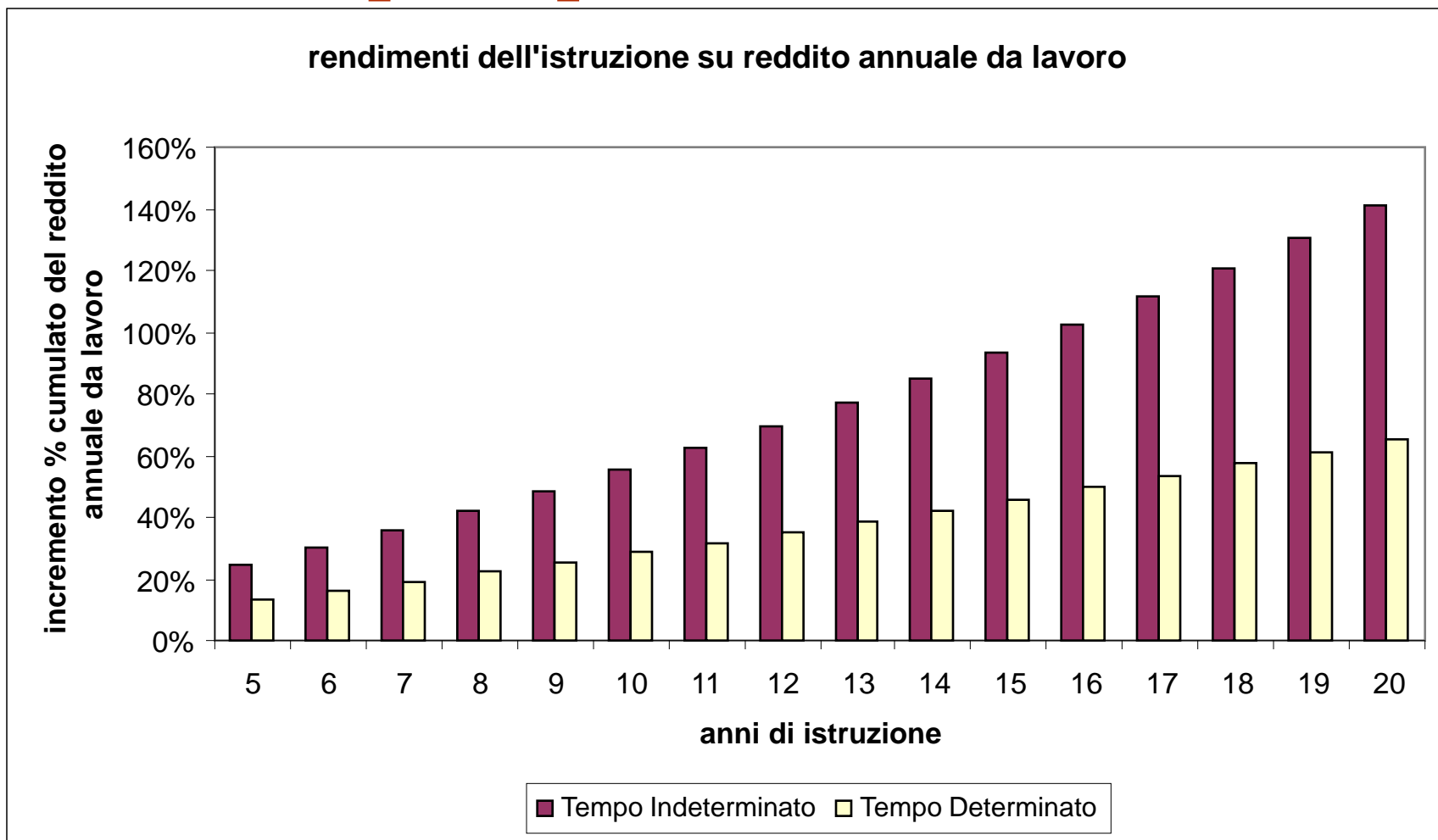


Note: Estimated percentage difference between temporary and permanent workers in the probability of having received training paid for or organised by the employer in the year preceding the survey, obtained by controlling for literacy and numeracy scores and dummies for gender, being native, nine age classes, nine occupations, nine job tenure classes and five firm size classes. Data are based only on Flanders in the case of Belgium and England and Northern Ireland in the case of the United Kingdom.

***, **, *: significant at the 1%, 5%, 10% level, respectively – based on robust standard errors.

Source: OECD Survey of Adult Skills (PIAAC) 2013, <http://dx.doi.org/10.1787/9789264204256-en>.

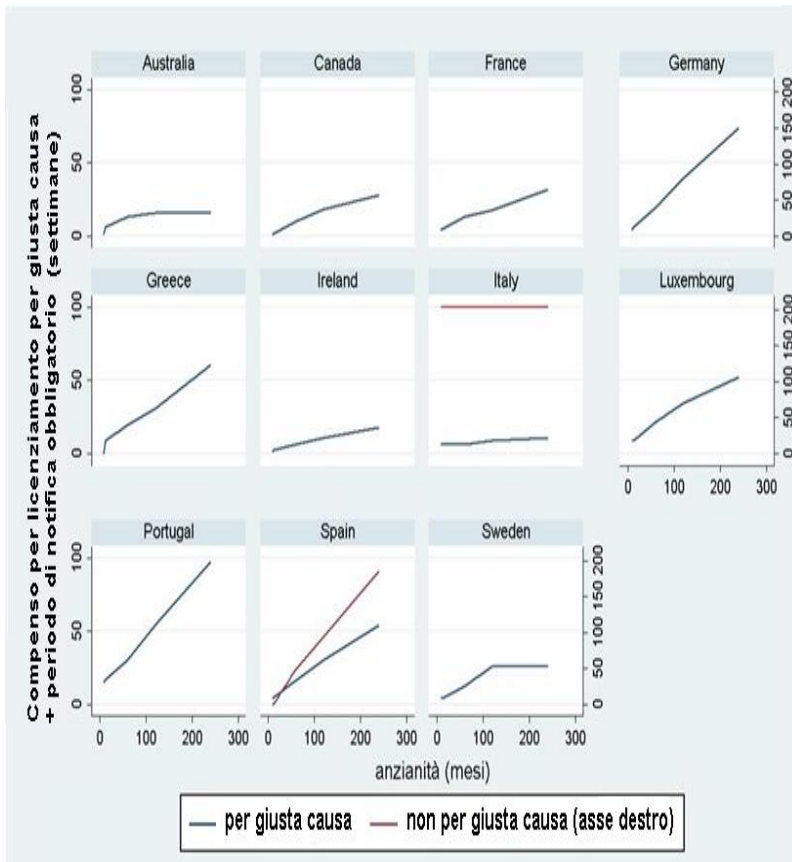
Rendimenti dell'istruzione per tipo di contratto



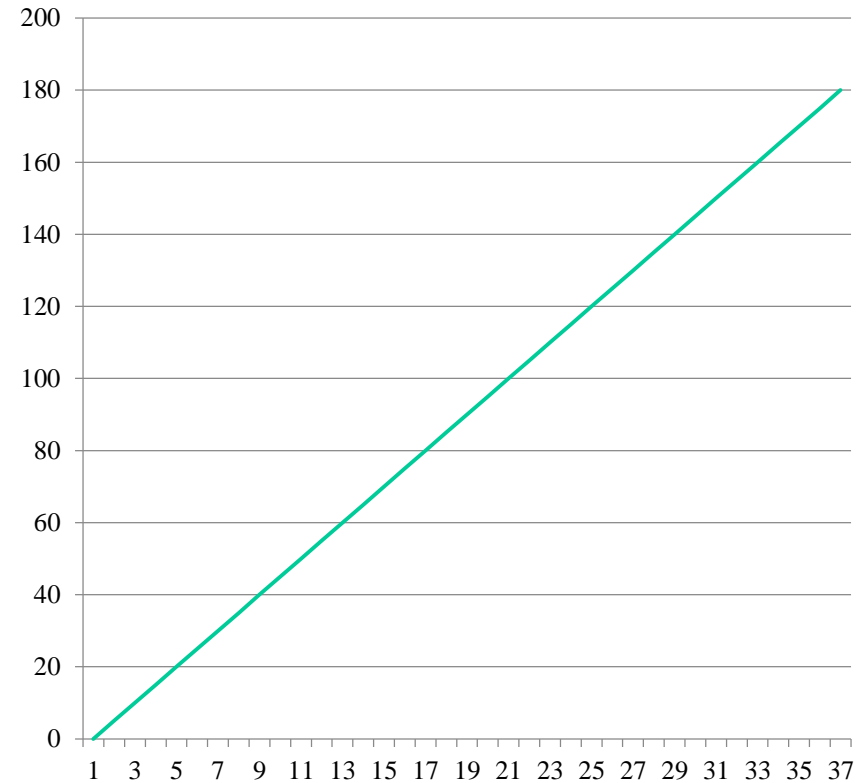
Sommario

- Chi investe in capitale umano? Perché?
- Come misurare l'investimento in capitale umano? Quanto rende?
- Effetti del dualismo nel mercato del lavoro sull'accumulazione di capitale umano
- Il contratto a tutele progressive e la formazione sul posto di lavoro

Contratto a tutele progressive



Severance (gg)



Mesi di anzianità aziendale

Formazione e contratto a tutele progressive

- Viene incentivata dal fatto di avere contratto senza scadenza
- Avviene all'inizio per aumentare i rendimenti della **formazione**
- Il datore di lavoro non licenzia chi investe in formazione perché sarebbe comunque un costo elevato per l'impresa privarsi del lavoratore dovendo formare un altro dipendente

Conclusioni

- Capitale umano sempre più decisivo.
- Effetti più studiati sono quelli sui salari, ma molti altri effetti.
- Rendimenti sociali dell'istruzione sono più grandi dei rendimenti privati. Per questo motivo istruzione di base fornita dallo stato.
- Dualismo del mercato del lavoro riduce formazione sul posto di lavoro.
- Contratto a tutele crescenti può ridurre il dualismo e premiare di più gli investimenti in capitale umano